

Relazione

Ampliamento Magazzino

Provandosi insufficiente l'attuale magazzino si suppone suscetti bisogni dello smercio, ed occupando solo un'area di mq. 35 con un annesso retro-magazzino di mq. 30 quindi complessivamente mq. 65, la Direzione presente al consiglio le seguenti proposte di allargamento:

1.^a = Abbattimento del muro segnato in progetto colla lettera A. a' di spessore di circa 60 cm; sostituendolo con un'arcata impostata su due pilastri rafforzando opportunamente i muri d'imposta.

Oppure abbattimento dello stesso muro, sostituendolo all'arco precedente due od eventualmente tre pilastri poggianti sui muri laterali e sostenute nel punto di mezzo da una colonna di gipsa.

Relazione

Ampliamento Magazzino

Provandosi insufficiente l'attuale magazzino ai sempre crescenti bisogni dello smercio, ed occupando solo un'area di mq. 35 con un annesso retro-magazzino d'mq. 30 quindi complessivamente mq. 65, la Direzione presente al consiglio le seguenti proposte d'allargamento:

1.^a = abbattimento del muro segnato in progetto colla lettera A. a spessore d'circa 60 cm; sostituendolo con un'arcata impostata su due pilastri rafforzando opportunamente i muri d'imposta.

Oppure abbattimento dello stesso muro, sostituendolo all'arco precedente due od eventualmente tre portelle poggianti sui muri laterali e sostenute nel punto di mezzo da una colonnetta di ghisa.

In corrispon~~za~~ proseguimento
dello stesso muro (B) si
costruirà una piccolo ²pa-
raggio per il personale.

2 = Si adibirebbe come ma-
gazzino i locali segnati
1 - 2 - 3 - abbattendo
il muriccio interposto fra i
locali 1 e 2 ed il cortile se-
gnato 6.

3 = Come retro-magazzino si
adibirebbero i locali segnati
4 e 5 ed il cortile 6 rico-
prendolo con una ¹retirata ²di
fesa da griglia.

Conseguentemente si abbatte-
rebbe il muriccio fra i locali
4 e 5 ed il muriccio con
finestra fra i locali 4 e 5.

Per dar luce e risanare
i locali 3 - 4 - 5 si propone
di costruire la finestra segna-
ta (c); abolire il ceppo del
locale 5, sostituendolo con
una finestra delle dimensioni
della finestra (c).

4 = Il locale 7 si adibirebbe a
bottigheria, costruendo even-
tualmente ~~una~~ la finestra
segnata (d) nel punto in
cui attualmente trova si il

formello f.
5 = Il locale segnato 8 si a-
datterebbe come passaggio, ~~al~~
~~lato~~ aprendo nei punti
(e) (f) ove attualmente provan-
no due finestre due passag-
gi e conseguentemente chin-
dendo della scala segnata
9 la parte compresa attual-
mente adibita a passaggio
al cortile; riservandola come
ripostiglio f.

6 = Il locale segnato 10 at-
tualmente retro-magazzino
verrebbe adibito come depori-
to di farine, aprendo nel pun-
to (g) una porta commu-
nicante col cortile maggiore,
demolendo il pezzo di muro
sufficiente per dare un'ampio
alla porta di circa m. 1.50.

7 = In quanto alla distribu-
zione alle aperture esterne del
magazzino, si propongono le
seguenti modifiche:

a) Delle due porte attualmente es-
senti, segnate in progetto I e
II, si propone l'abolizione del-
la II, costruendo un mura-
siccio e sostituendola o con
un armadio o con una

finestra prospici o vetrina
prospiciente l'androne.

La seconda si conserverebbe
L'altra segnata I si conserve
rebbe per il personale di negozio.

b. ~~Il~~ delle aperture verso via si
propone di convertire il finestrone
III in porta; si propone, benché
non strettamente necessaria
l'apertura della finestra se
gnata IV, lasciando inaltera
però la porta attualmente
esistente segnata cinque e
le due finestre simmetriche
~~to~~ VI e VIII =

Prospiciente il Vicolo della
Casa Fer si propone, benché
non necessaria l'apertura del
la già nominata finestra (c)
e l'apertura di altre due
finestre come dal progetto;
anche queste però non strettamente
necessarie.

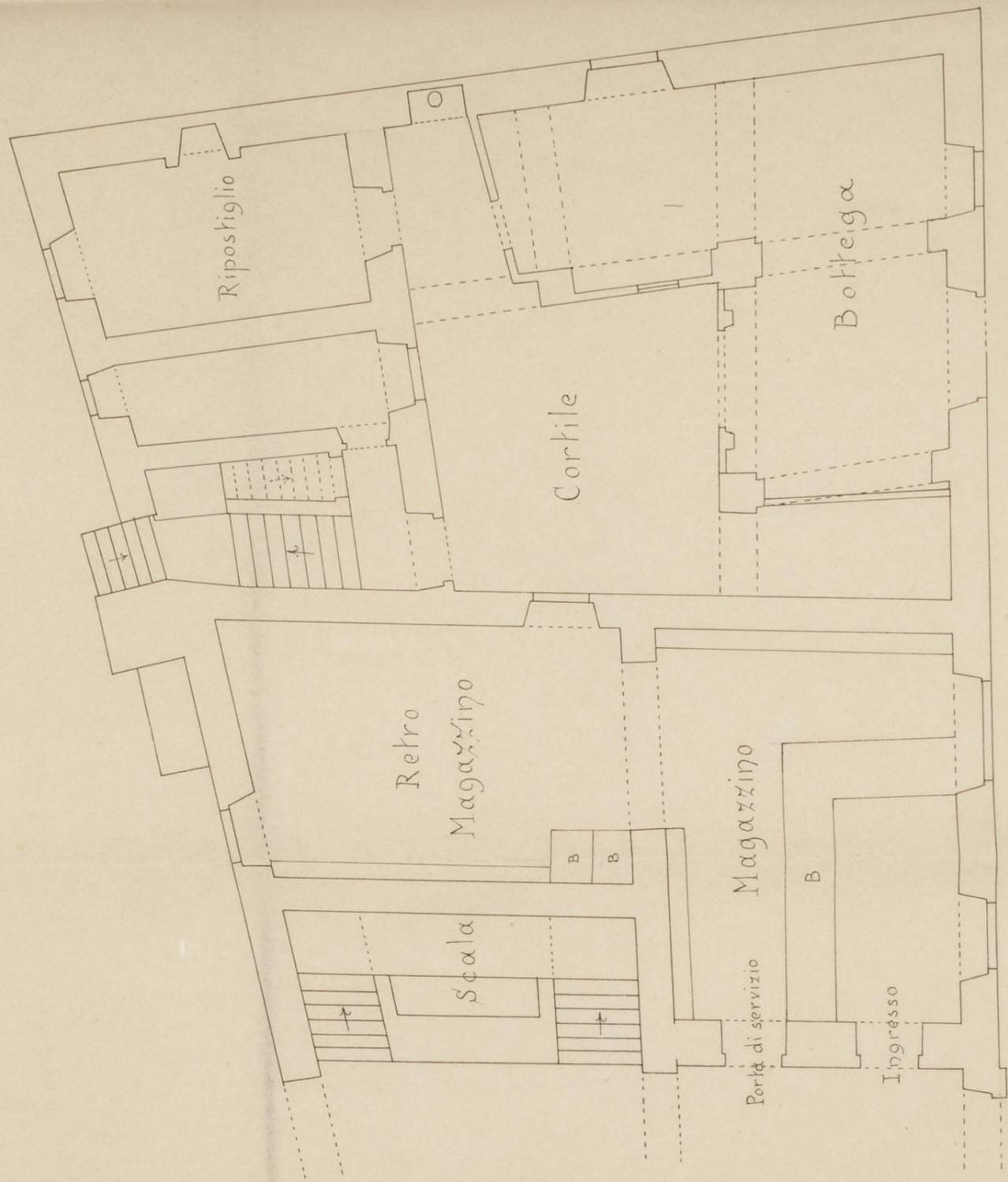
c) Si adattarebbero come vetrine
mostra le finestre ~~4-6~~ IV -
VI - VII e II.

d. — Il magazzino verrebbe
con ad ampliarsi dei locali
1 - 2 - 3 - 4 - 5 - 6 che forme
rebbero un unico grande salone
di complessivi mq. 82 che

aggiunti ai 35 mq. dell'attuale magazzino, darebbero
mq. 117.

Il retro magazzino attuale di
mq. 30, verrebbe adibito a de-
posito di farine. Resterebbe ancora
a stabilirsi se il magazzino
attuale si separerà compatta-
mente dall'attuale retro-ma-
gazzino con muriccio segna-
to in progetto (h) oppure no.
Non resta a determinarsi
la disposizione dei banchi
di vendita nel magazzino e nei
locali 1 - 2 - 3 - 4 - 5 - 6.
e così pure se si dovrà nell'punto
segnato in progetto (i)
ove attualmente provasi un
pozzo, costruire una pompa.

S



Capitolato d'Appalto
dei lavori di sistemazione ed
ampliamento del Magazzino Sociale



Capitolato d' Appalto per l'esecuzione delle Opere occorrente nella sistemazione dei locali del Magazzino della Società Operaia di Luserolo.

1°

Oggetto dell'appalto è l'assegnamento di tutte le opere e provviste occorrenti per la sistemazione ed ampliamento del Magazzino Sociale, e comprendente le partite tutte contemplate dal casellario per un importo complessivo presunto di Lire 1175,00.

L'appalto però viene accolto a misura e non a corpo, in base all'elenco dei prezzi che accompagna queste condizioni, per cui l'importo di cui sopra non dovrà servire che di semplice norma all'Amministrazione

2°

Formano oggetto dell'appalto i lavori seguenti:

- a) Formazione di aperture in breccia nei muri per nuove porte e finestre;
- b) Poso in opera e schiarimento di porte e di chiassili da finestra;
- c) Costruzione di pavimento a nuovo, e rattoppatura.

di quello esistente;

d) Costruzione di spalle e volte per nuove aperture;

e) Demolizione e costruzione di muricci;

f) Escuzione di intonachi a nuovo, e di saltuarie riparazioni ai muri vecchi;

g) Escuzione della coloritura degli ambienti e facciata;

h) Tutti quegli altri infine atti a portare l'opera a lodevole compimento, e così: adattamento botte ed armadi

3°

L'impresa verrà aggiudicata fra i Sopi-Mastri iscritti all'Associazione, ed all'offerente che farà un maggior ribasso indistintamente applicabile su tutti i prezzi dell'unito elenco, e su quelli in esso non compresi, ma portati dal Capitolato della Città di Corino.

Tale ribasso non potrà in ogni caso essere superiore al 15 per 100

4°

L'Amministrazione sociale rimane in facoltà di sopprimere, variare, aggiungere una parte dei lavori senza che l'Appaltatore possa elevare pretesa alcuna, a termini dell'Art. 344. della legge sui L. L. P. P.



È inteso quindi spettare all'Impresa assuntiva anche l'esecuzione di tutte quelle altre opere che hanno attinenza col progetto, onde in nessun caso essa potrà rifiutarsi di eseguire gli ordini che a tale effetto verranno impartiti dalla Direzione dei lavori.

5.º

I lavori appena iniziati dovranno procedere alacramente e senza interruzione, seguendo le migliori norme dell'Arte con impiego dei migliori materiali, ciascuno nella propria specie.

6.º

La direzione dei lavori sarà assunta dalla speciale Commissione Edilizia in persona dei suoi membri agli ordini dei quali l'assuntore sarà tenuto ad ottemperarvi con sollecitudine.

7.º

Per tutte le opere le quantità di lavoro saranno determinate nella liquidazione con misure geometriche, escluso ogni altro metodo.

8.º

L'impresa è ritenuta responsabile di danni che per fatto proprio o del suo personale fossero arrecati sì alle persone che alla proprietà,

ed avrà obbligo di assicurare i proprii operai
contro gli Infortuni sul Lavoro a norma delle
vigenti Leggi, presentando se richiesto i documenti
giustificativi.

9.^o

L'Assuntore è tenuto ad osservare e fare osser-
vare l'obbedienza agli ordini della Direzione;
resterà garante dell'opera costrutta fino al suo collaudo,
che dovrà intervenire dopo un mese dal-
l'ultimazione dei lavori, e dovrà perciò provvedere
alle riparazioni che si rendessero necessarie; e sarà
responsabile di qualsiasi difetto che si riscontrasse
sino a tal epoca, quantunque l'opera fosse già sta-
ta dichiarata ultimata ed atta a servir allo
scopo, ciò senza pregiudizio ancora delle responsabi-
lità di cui all'Art. 1639 Codice Civile.

10.^o

Sono a carico dell'impresa tutte le spese d'asta,
di contratto e di registrazione, nonchè tutte le
opere provvisoriale relative, e per le quali dovrà
prestare il personale e l'assistenza sua.

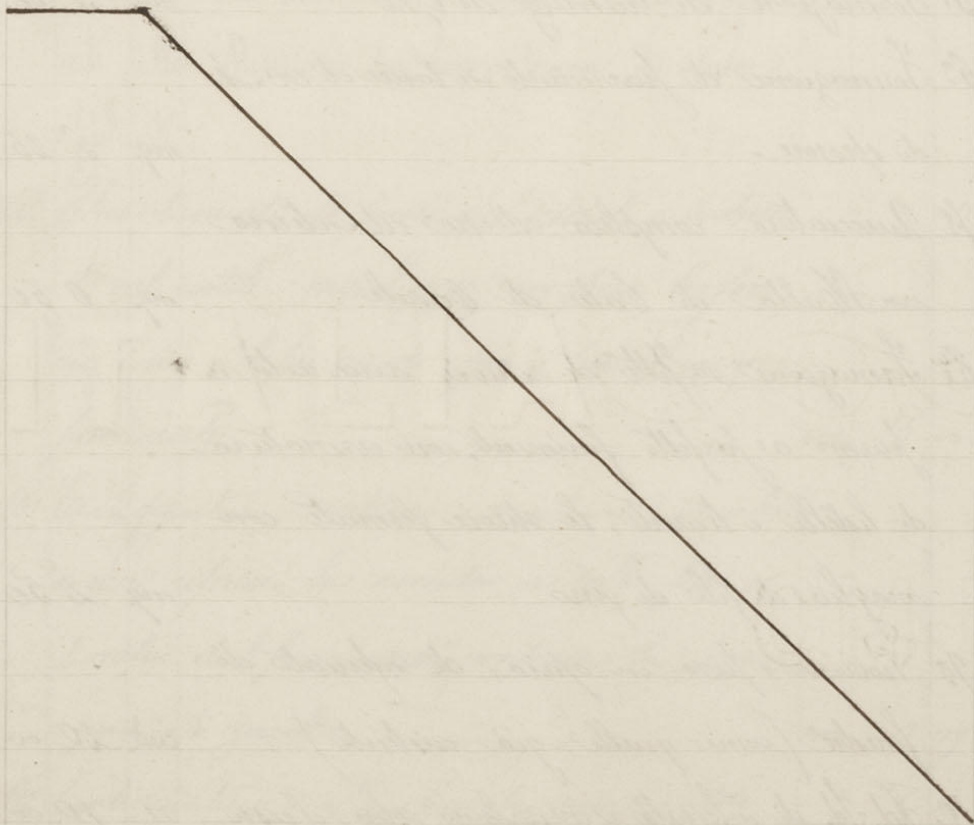
11.^o

Il pagamento dell'opera, sarà fatto in due rate egua-
li, l'una all'ultimazione dei lavori sulla metà
dell'importo del deconto finale (con deduzione del ribasso

d'asta) e l'altro a saldo dopo avvenuto il collau-
do.

12°

Ovvenendo però che taluni lavori siano subito
demandati alla loro esecuzione, rimanendovi poi
un qualche notevole intervallo di tempo dovuto
a forza maggiore od a sospensione ordinata
dalla Direzione dei lavori, sarà provvisto al
pagamento, in primo acconto, dell'ammontare
netto delle opere, lodevolmente eseguite a tal epoca,
sotto ritenuta di un decimo per garanzia.
Tale ritenuta verrà poi versata col mandato
di pagamento a saldo.



Elenco dei Prezzi

In base ai quali e sotto deduzione del ribasso of-
ferto verranno pagati i lavori e provviste rela-
tive alla presente impresa.

	al	Prezzo
1. ^o Demolizione di muro in buccia per aper- ture di porte e finestre, con approsizioni dei necessari sbadacchi e puntelli	mq.	3 50
2. ^o Demolizione di muriccio con schiantamento di porte e intelaiature di finestre	mq.	0 12
3. ^o Muratura in mattoni e calc. di Casale per formazione spalle e volte delle nuove aperture	mc.	20 00
4. ^o Id. Id. per costruzione muri di 0,25 e pilastri compresi gli scavi di fondazione	mc.	20 00
5. ^o Formazione di tramezzi di 0,12	mq.	3 00
6. ^o Formazione di pavimento in tarice di cm. 4 di spessore	mq.	6 25
7. ^o Rivestitura completa esterna ed interna con stucco di calc. di Casale	mq.	0 50
8. ^o Formazione soffitto di stuoie armate in piano a perfetto finimento, con armatura di listelli e tiranti, le stuoie fermate con maglia di filo di ferro	mq.	2 50
9. ^o Provista e posa in opera di inferiate di finestre (come quelle già esistenti)	cad.	20 00
10. ^o Id. Id. di inferiate a messaluro sopra il cesso		10 00

11° Id. Id. di inferriata piccola ad una finestra
del cortile cad 6^{oo}

Le inferriate tutte dovranno essere spalmate di
biossido di manganese.

12° Provista e posta in opera di involtate di
finestra in legno larice, con sacri colorati
con biacca, compresa la ferramenta neces-
saria e vetri mq. 20^{oo}

13° Provista e posta in opera di porte interne
a pannelli, di larice, compresa la ferram-
-enta e serrature a doppia mandata mq. 16^{oo}

Per i numeri 12-13 la ferramenta e le serrature
dovranno essere della forza necessaria, e adatte alle
dimensioni del serramento, e dovranno essere appro-
-vate dalla Direzione dei lavori prima di venire
applicati.

14° Sbiancamento di parte del selciato e lustrina-
-to nel cortile mq. 8 circa compresa la for-
-mazione del piano di posa per il nuovo
pavimento a corpo 13^{oo}

15° Integgiatura interno ed esterno a calce,
a due riprese, la seconda a colla fino a
2 metri dal pavimento, compresa la forma-
-zione di zoccoli mq. 0 09

16° Integgiatura alla facciata verso Pia Salaria

Velluto, a due tinte ed a due riprese, coll'im-
piego della quantità di latte necessaria
per la perfetta stabilità e resistenza allo
sfregamento della tinta, compresa la for-
mazione di zoccoli, fasce e finte stipate mq. 0 15
17° Provista e posa di aranzali di frusto ml. A 00
18° Trasporto materiali alla ditta mc. 0 60

Pinerolo, 11 Dicembre 1906

La Fonderia
G. M. Baudouin
G. M. Baudouin
G. M. Baudouin

L'Impresa
Casaccia Batta